

Epi, le petit hérisson autiste



COLLECTION

Tous ensemble à l'école

Tome 2

COONIJUNIOR

Épi, le petit hérisson artiste

COLLECTION

Tous ensemble à l'école

Tome 2

COCONI JUNIOR

Cogni'Junior est une association à but non lucratif de vulgarisation des Sciences de la Cognition à destination des enfants.

Pour obtenir plus d'informations sur ce conte et la collection *Tous ensemble à l'école*, visitez notre site web sur cognijunior.org/autis ou écrivez-nous à contact@cognijunior.org

Auteures :

- Alexia OSTROLENK
- Tania HAYOUN
- Roselyne CHAUVIN
- Isabelle MALET

Contributeurices :

- Amandine BENESSY
- Evelyne CHAUVIN
- Astrid THÉBAULT GUIOCHON
- Diane SAM-MINE
- Adeline LUCCHESI

Illustratrices : Tania HAYOUN alias Calouette
Diane SAM-MINE

Mise en page : Romain ROUYER avec les conseils de Laure DUBUC

Titre : Épi, le petit hérisson autiste
Illustrations : Calouette et Diane SAM-MINE
Collection : "Tous ensemble à l'école"



Titre : Épi, le petit hérisson artiste
Illustrations : Calouette et Diane SAM-MINE
Collection : “Tous ensemble à l’école”

© Cogni’Junior, 2018
ISBN XXX-X-XXXXX-XXX-X

PRÉFACE

Pour répondre aux questions que l'on se pose, il faut **expérimenter**. Tu sais ce que ça veut dire, expérimenter ? C'est proposer une réponse à une question et observer ce qui se passe pour vérifier si c'est bien la bonne réponse.

Par exemple, voilà une question : est-ce que les habitants de la forêt sont plus grands que ceux de la ville ? Pour observer, il faut mesurer la taille de tous les habitants de la forêt et de la ville. En comparant, on se rend compte qu'ils ont tous des différences de taille. Il y a des habitants grands dans la forêt comme dans la ville, et il y a des habitants petits dans la ville comme dans la forêt. La réponse est donc : les habitants de la forêt ne sont pas plus grands que ceux de la ville.

Suivons Loulou, le héros de notre conte, ses découvertes, ses questionnements et ses expérimentations !

ÉPI

Loulou, un petit loup, est, depuis peu, le nouvel élève à l'école du village, dans la classe de Mme Merlette. Loulou sait qu'on rejette souvent les choses différentes parce qu'on ne les connaît pas. C'est pour cela qu'on doit se poser des questions pour apprendre avant de juger.

Dans cette histoire, Loulou va expérimenter autour des questions suivantes :

- Pourquoi, Épi, le petit hérisson a-t-il du mal à se faire des amis à l'école ?
- En quoi Épi est-il différent des autres enfants ?
- Est-il possible d'échanger et de jouer autrement avec Épi ?



Présentons donc Épi, notre petit hérisson, qui est autiste.

Épi ne parle pas beaucoup. Il regarde attentivement tout ce qui se passe autour de lui, mais reste un peu à l'écart. Ce n'est pas qu'il est timide, il est juste différent.

Si ses camarades s'approchent de lui en jouant, en faisant de grands mouvements, et en parlant un peu fort, il se roule en boule et se balance doucement. Les autres enfants trouvent ça bizarre, car personne d'autre ne fait ça dans la classe. Il a aussi un petit bout de tissu dans sa poche et il se frotte le museau avec dès que quelque chose le perturbe. Des fois, il agite tout son corps avant de pouvoir changer d'activité.

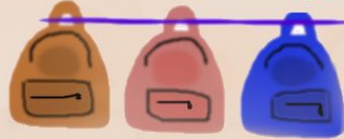


Tableau des
responsabilités

Paul de
l'après



ABCDEF



1 2 3



Comme ils ne savent pas comment échanger avec Épi, les autres enfants ne sont pas sûrs de ce qu'il comprend. Même la maîtresse Mme Merlette a parfois du mal à savoir ce qu'il veut et ce qu'il faut faire pour l'aider à apprendre.

Alors la moitié de la journée, Mme Cocotte vient dans la classe pour aider Épi parce qu'il ne comprend pas toujours les consignes compliquées. Pourtant, il comprend les leçons et les apprend très bien.

Sans Mme Cocotte, la maîtresse aurait du mal à faire classe à tout le monde tout en s'occupant des besoins particuliers d'Épi et évaluer sa progression. Parfois, les autres élèves trouvent cela injuste, pourquoi Épi est davantage aidé que les autres ?



LA COCOTTE-MINUTE



Les troubles du spectre de l'autisme (TSA) sont définis par deux grands groupes de critères dans le Manuel Diagnostique et Statistique des troubles mentaux (DSM-5) :

- “des difficultés dans la communication et les interactions sociales”,
- “des comportements, intérêts ou activités restreints ou répétitifs.”

On peut observer l'apparition de symptômes pendant la jeune enfance, avec différents niveaux de sévérité.

Les difficultés de communication et le comportement différent des enfants autistes peuvent rendre l'école difficile pour eux, leurs camarades et toutes les personnes qui sont à l'école.

C'est pourquoi il est possible de bénéficier de l'aide d'une personne*, qui vient soutenir la maîtresse pour subvenir aux besoins particuliers d'un élève nécessitant plus d'attention que les autres durant la classe. C'est le rôle de Mme Cocotte dans cette histoire.

**En France, c'est le travail d'un.e assistant.e de vie scolaire spécialisé.e ou professeur RASED (Réseau d'aides spécialisées aux élèves en difficulté). Dans d'autres pays, c'est parfois un.e éducateur.rice spécialisé.e ou un.e orthopédagogue qui a ce rôle.*

Et toi, est-ce que tu as des choses en commun avec Épi ?

Par exemple, est-ce que tu trouves parfois que les autres font trop de bruit ? Que c'est difficile de se faire des amis ? Que tu n'as pas envie de parler aujourd'hui ?



AUTOUR D'ÉPI

Dans la classe, Coco le petit cochon et Nini, une petite hyène, font des blagues et parfois se moquent des autres.

Par exemple, si quelqu'un a un cartable rigolo ou si quelqu'un n'est pas très bon en classe de sport, ils le font remarquer à tout le monde.

Bref, dès que quelqu'un fait quelque chose de différent, ils le rejettent. Ils ne voient que ce qui est différent chez les autres. Ils ne le comprennent pas et se moquent de lui.

Aucune moquerie n'est acceptable.

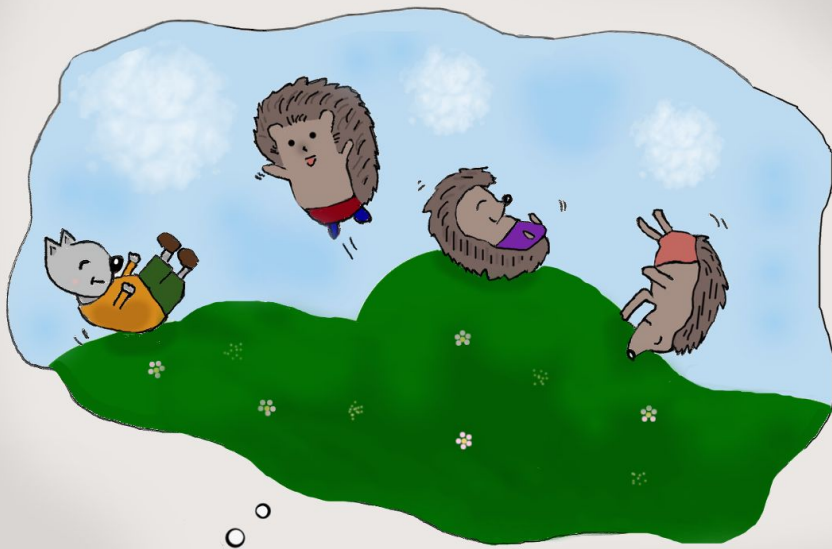


Loulou, lui, s'intéresse aux ressemblances entre les gens avant les différences. Il aime partager. Pour partager, il faut savoir ce que la personne aime. Alors il regarde tout sous l'angle de la ressemblance.

D'ailleurs, dans la forêt, Loulou a beaucoup d'amis hérissons. Il aime dévaler les pentes en roulant avec eux. Ils peuvent aller si vite quand ils se mettent en boule !

De vrais casse-cous avec qui Loulou a déjà fait les cent coups.

De toute évidence, Épi, lui, n'est pas un casse-cou. Loulou est curieux de savoir ce qu'il a en commun avec Épi.



L'ORAGE

Plic, **ploc.**

Ce jour-là, de gros orages ont frappé la région. Le toit de l'école est devenu fragile, il y a plusieurs fuites. En attendant les réparations, l'école doit continuer !

Plic, **ploc,** **plic,** **ploc...**

Des gouttes d'eau tombent par-ci par-là dans la classe de Mme Merlette, qui déplace les tables pour que personne ne soit dérangé par les gouttes.

Plic, **ploc...**

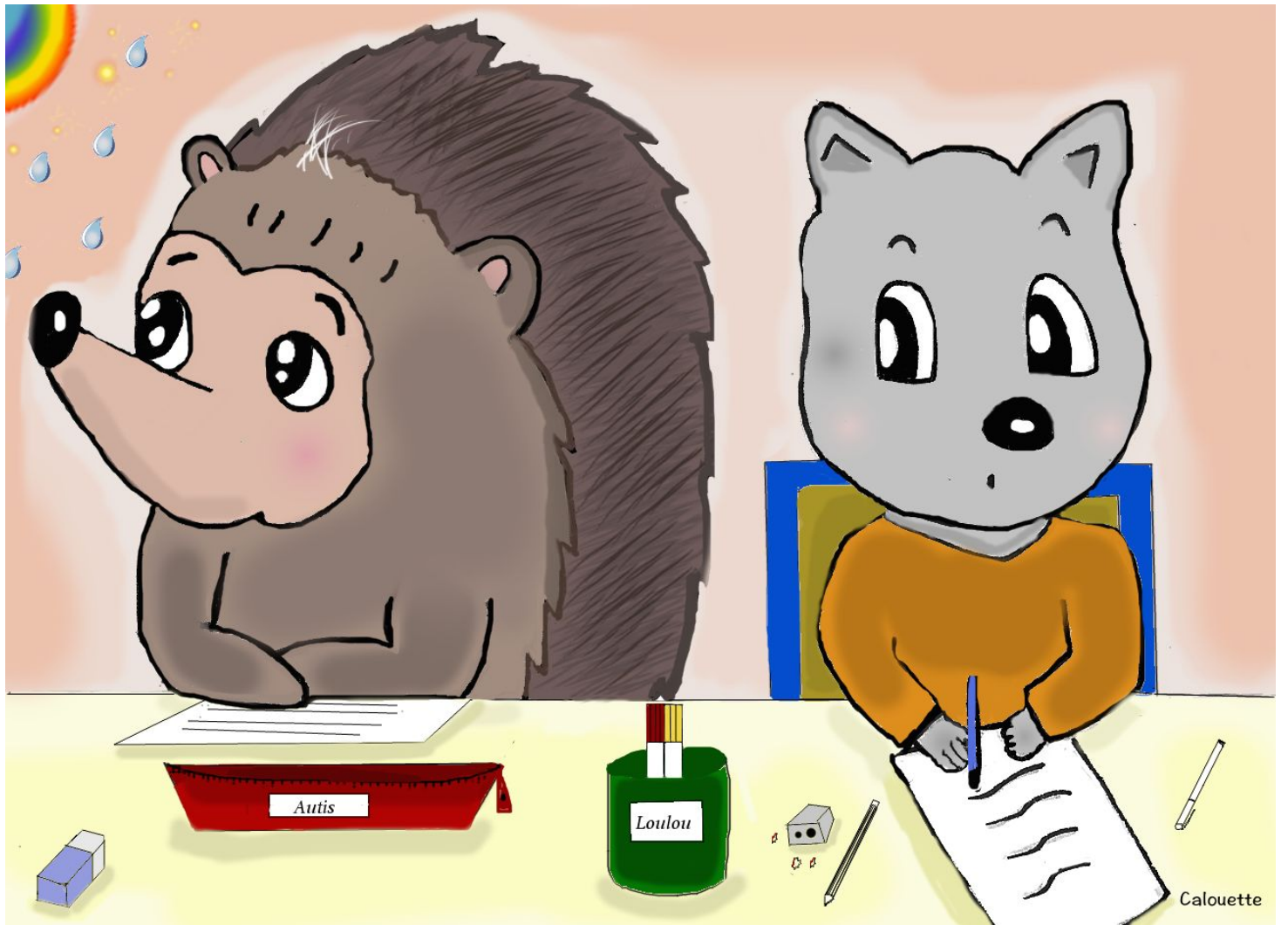
Loulou se retrouve maintenant à côté d'Épi, au fond de la classe.



Épi semble absorbé par la pluie qui tombe.
“Salut Épi, moi c’est Loulou.”

Épi regarde le cahier de Loulou et lui lance un rapide regard avant de revenir vers la pluie qui tombe.
“Je crois que c’est sa façon de me dire bonjour” pense Loulou. “Il doit être timide”.

Plic, ploc...



Autis

Loulou

Calouette

Épi regarde les gouttes tomber du plafond dans les seaux installés par la maîtresse.

Plic, hhh, ploc, hhh...

Épi prend une petite respiration à chaque fois qu'une goutte tombe. Il regarde le cahier de Loulou et dit "calme et joli".

Loulou commence lui aussi à regarder les gouttes qui tombent. Il s'aperçoit qu'avec le soleil, on peut voir de petits arcs-en-ciel dans la classe. Il n'aurait jamais pris le temps de faire attention à cela tout seul.

Loulou découvre qu'Épi sait percevoir le monde différemment.

Il comprend que, même si Épi ne le regarde pas, il a une autre façon d'attirer son attention pour communiquer



LA COCOTTE-MINUTE



Au niveau du fonctionnement du cerveau, les symptômes de l'autisme ont été associés à de nombreuses théories.

Les problèmes de communication ont été associés à une différence au niveau :

- de la théorie de l'esprit: je vois une personne, je peux me représenter ce qu'elle pense en fonction de ce qu'elle est en train de faire, car j'imagine ce que moi je penserais à sa place,
- du traitement des émotions : je sais quels signes regarder sur le visage de quelqu'un pour comprendre qu'il est heureux ou triste,
- de la motivation sociale : les interactions sociales sont agréables.

Les comportements répétitifs ont été associés à une différence de cohérence centrale (je peux associer ce que je vois et ce que j'entends pour comprendre ce que je dois faire) et de fonctions exécutives, particulièrement l'inhibition (je peux m'arrêter de faire une action).

A plus faible niveau, il est aussi constaté que le traitement sensoriel est trop grand, il y a trop d'informations sensorielles reçues, ce qui surcharge le cerveau des enfants autistes.

Nous verrons que chaque personne autiste est différente avec une grande variété de symptômes.



Il est temps de se concentrer, car Mme Merlette commence la *leçon d'orthographe*. "Oh non..." se dit Loulou, car il a des difficultés à retenir l'orthographe de nouveaux mots. Apprendre par coeur n'est pas son truc.

À côté de lui, Épi ne semble pas suivre la consigne donnée par la maîtresse. Au lieu d'écrire le nom de tous les fruits dessinés sur la page, Épi écrit Pomme, Poire, puis continue avec d'autres mots qui ne sont pas des fruits mais ... tous commencent par un P !

Et toi, combien de fruits en P
connais-tu ? Je suis sûre que tu peux
aider Épi !

(Exemples de réponses: Pamplemousse, Papaye, Pastèque, Pêche,
Poire, Pomme, Prune)



Autis



Pomme

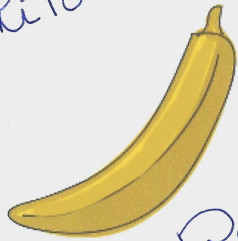


~~Pomme~~



Pilote~~x~~

Pomme



Paire~~x~~

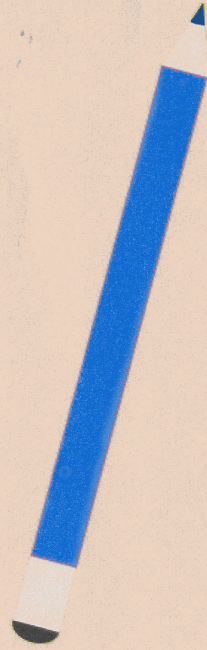
Paire



Pépin



Pianna



Soudain, la maîtresse interroge Loulou : “Peux-tu épeler ORANGE ?”.

Malheureusement, Loulou se trompe et les autres se mettent à ricaner, il ne se sent pas très bien, il n’arrive plus à se concentrer et répond encore plus faux.

La maîtresse demande le silence et rassure Loulou : “Calme-toi, ce n’est pas grave, cela va venir. Nous vivons tous des moments où nous éprouvons des difficultés passagères. Pensez tous à un moment où vous étiez moins performants”.

Toi aussi, pense à un moment où tu étais moins performant. As-tu réussi à t’améliorer ? Comment ?



HAHA



HAHA

HAHA



HAHA

Haha

HAHA



Haha



HAHA



HAHA

HAHA

HAHA

HAHA

HAHA

HAHA



SE DÉCOUVRIR

La leçon de vocabulaire est terminée, c'est l'heure des mathématiques ! Épi est plongé dans les lettres et les mots, il n'a pas du tout envie de changer de sujet. Heureusement, Mme Cocotte est là et sait comment l'aider à passer à autre chose!

Ensemble, Épi et Mme Cocotte se roulent en boule, puis Épi se frotte le museau avec son petit mouchoir et ils chuchotent tout l'alphabet de A à Z.

Loulou trouve ça rigolo et décide de faire pareil. En plus, ça lui fait réviser les lettres de l'alphabet!



Calouette

Mais... est-ce qu'on a le droit de faire ça alors que les autres sortent déjà leur cahier d'addition ? La maîtresse ne dit rien.

Cette petite pause rigolote a changé les idées de Loulou et aidé Épi à fermer son cahier d'écriture, ils sont prêts à se concentrer sur les additions. D'ailleurs, Loulou est super fort en maths !

Loulou regarde dans la classe et se rend compte que les autres aussi ont un peu de mal à s'y mettre. Certains bavardent, d'autres ont tout à coup besoin de faire pipi, toutes les excuses sont bonnes pour éviter la classe !

Finalement, les transitions entre les matières, c'est compliqué pour tout le monde.



1 2 3

$$2 \times 5 = 10$$



LA COCOTTE-MINUTE



Les enfants avec Trouble du Spectre de l'Épime (TSA), présentent souvent des difficultés de flexibilité mentale. La flexibilité mentale désigne la capacité à passer d'une pensée, d'une tâche à une autre en fonction des circonstances. Concrètement, cela se traduit par une résistance au changement et une préférence pour la routine.

Épi, absorbé par la leçon de vocabulaire, peut ressentir de l'anxiété ou de la confusion à l'idée de devoir passer à une activité différente, ce qui peut se manifester par une réticence à quitter la tâche en cours, une agitation ou une opposition verbale.

Les transitions abruptes peuvent être stressantes car elles perturbent leur sentiment de sécurité et de prévisibilité. Dans l'histoire, l'intervention de Mme Cocotte est importante car elle aide Épi à changer d'activité en douceur. En lui proposant une activité amusante et en lui offrant du soutien, elle l'aide à mieux gérer le changement.

Cependant, les activités de transition peuvent aider tous les élèves, pas seulement ceux avec TSA. Ces activités peuvent aider à calmer les émotions, à réduire le stress, recentrer l'attention et à rendre l'apprentissage plus agréable pour tout le monde.

Es-tu déconcentré quand tu passes d'une matière à l'autre ? Que pourrais-tu faire pour mieux t'aider à passer d'une tâche à l'autre ?



À la fin du cours, la maîtresse annonce que la classe aura deux projets à faire deux par deux : un en mathématiques, et un en français. Elle annonce les équipes. Super, Épi et Loulou sont ensemble ! Ils vont pouvoir s'aider tous les deux et avoir les meilleurs projets !

Youpi, c'est la récré ! Loulou n'a pas très envie de jouer avec les autres enfants qui se sont moqués de lui. Alors il va voir Épi qui est tout seul.

Loulou est curieux de savoir pourquoi il n'a pas suivi la consigne du cours de français, et lui demande comment il a fait pour apprendre à écrire tous ces mots qu'ils n'ont pas appris en classe.

Projet

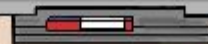
Lundi 28 mai

Binômes

Loulou et Autis

Cory et Eny

Lana et...



Calouette

Épi lui montre plein de mots en P écrits partout autour d'eux. "Parking" sur le panneau à côté de l'entrée de l'école, "Pharmacie" en face de l'école, "Pick-up" sur une voiture, En fait, même s'il ne parle pas beaucoup, Épi remarque beaucoup de détails que les autres ne voient pas, il comprend très bien et retient tout.

Il ouvre alors ses bras pour montrer le jouet qu'il a emmené avec lui à la récré. Plutôt qu'un animal en peluche, il adore sa lettre P toute douce en mousse. Il dit que c'est sa lettre préférée et laisse Loulou la toucher : comme c'est doux !



Calouette

Épi lui apprend des phrases rigolotes qu'il a inventées :

“La petite poule, le paresseux pigeon, et le perroquet poli picotaient du pain perdu dans la paume de Papa!” Loulou est émerveillé. Lui qui n'aime pas l'orthographe, il faisait toujours une faute au mot “Pharmacie”. Il mettait un F au lieu de Ph. Mais maintenant, il ne fera plus jamais la faute.

P lui semble être une si jolie lettre maintenant...



LA COCOTTE-MINUTE



Certaines personnes autistes développent des intérêts très forts pour des sujets spécifiques, souvent inhabituels pour les enfants typiques.

Ces sujets sont très variés : les trains, les dinosaures, mais aussi les cartes de métro, les marques de tracteurs, les micro-ondes...

Quand un enfant est fasciné par les lettres et les mots comme Épi, on dit qu'il est hyperlexique. Cela vient de "hyper" : supérieur et "lexique" : ensemble des mots.

L'hyperlexie est définie par une forte orientation vers le matériel écrit, et un apprentissage spontané et précoce de la lecture. Généralement, la compréhension et le langage oral sont un peu en retard.

Te rappelles-tu à quel âge tu as commencé à lire? As-tu commencé à lire ou à parler ?



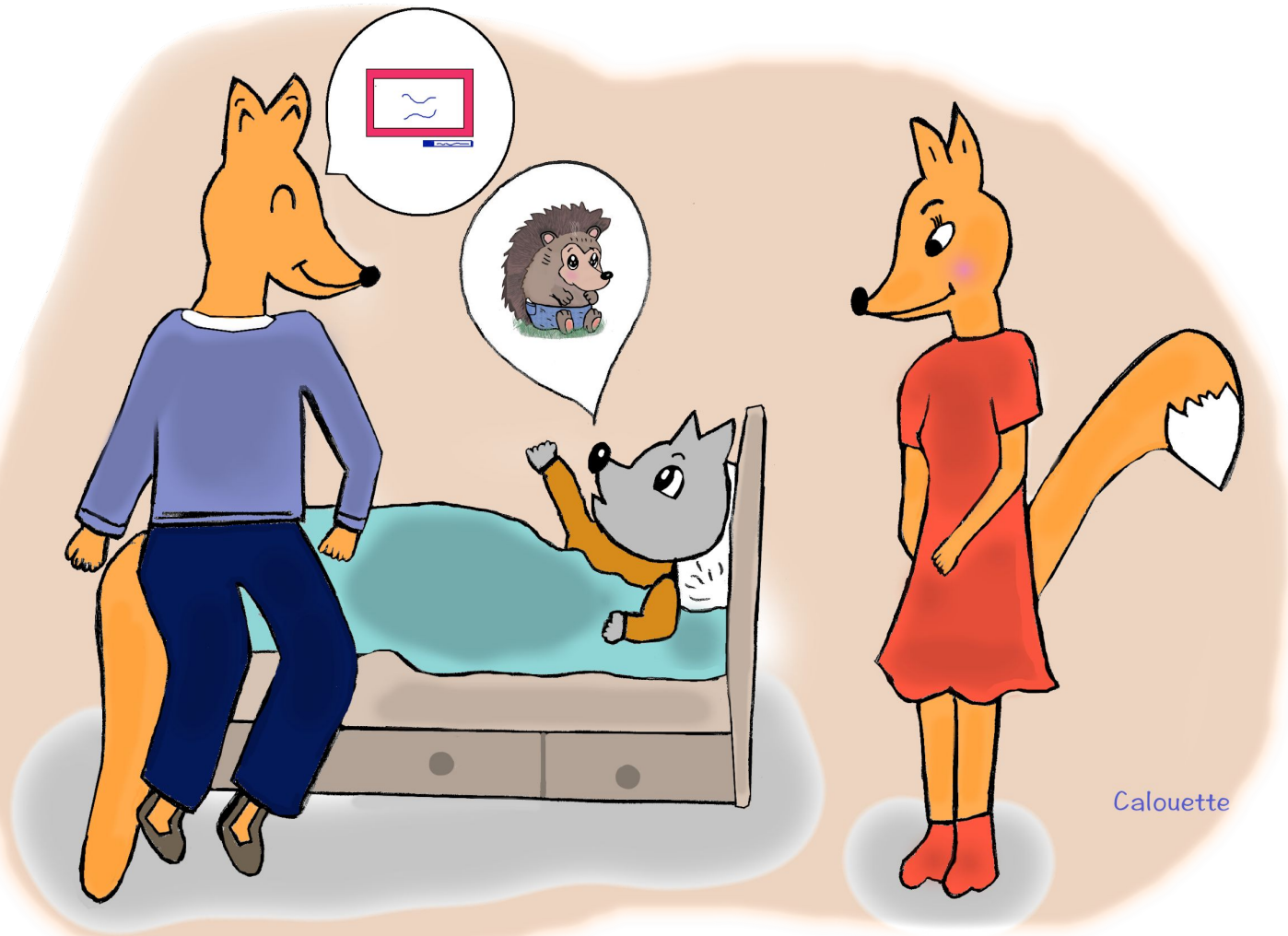
RETOUR À LA MAISON

L'école est finie ! Loulou rentre à la maison et raconte sa journée à ses parents. Il parle de son nouveau copain Épi, qui est un peu différent des autres mais très gentil.

Le problème, c'est qu'Épi ne parle pas beaucoup, et ce n'est pas facile de faire deux projets ensemble sans se parler ! Heureusement, il est super bon en français, et Loulou adore les maths, alors ils vont faire une super équipe !

Le papa de Loulou a une idée : si Épi ne parle pas beaucoup mais qu'il adore les lettres, il suffit de s'écrire ! Il donne une ardoise effaçable et un feutre à Loulou.

Quelle super idée, merci papa Renard !

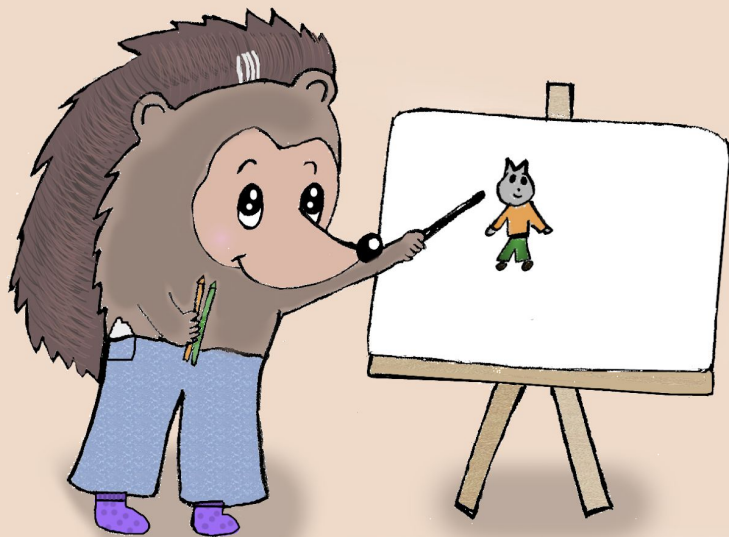


Calouette

En rentrant à la maison, Épi va tout de suite vers ses feuilles et ses crayons. Il dessine son nouveau copain Loulou et ce qu'il a appris à l'école aujourd'hui.

Ses parents sont heureux. C'est la première fois qu'Épi se fait un ami à l'école.

Ils ont alors une idée : pourquoi ne pas inviter Loulou à jouer à la maison un de ces jours ? Ce sera l'occasion pour Loulou de mieux comprendre Épi, et surtout d'apprendre à le connaître.



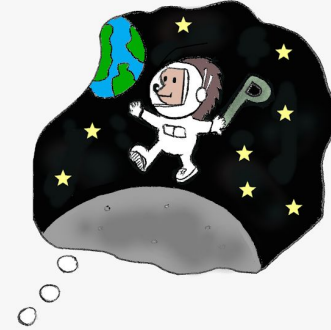
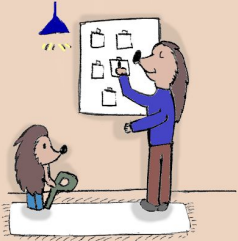
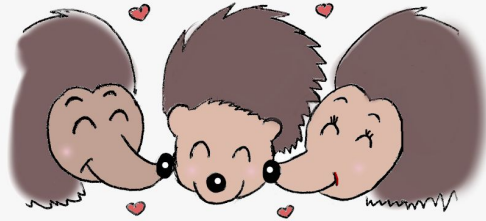
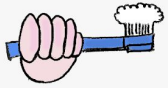
Calouette

C'est maintenant l'heure d'aller se coucher. Les parents d'Épi nomment les cartes "pictogrammes" qui sont accrochées au mur, sur lesquelles sont dessinées toutes les étapes du coucher. Épi adore les utiliser et cela l'aide à s'endormir.

C'est le rituel du soir :

- "Épi, t'es-tu bien brossé les dents ?
- N'oublie pas de mettre ton pyjama !
- C'est le moment du bisou, à Maman et à Papa hérisson...
- Épi, sous la couette, tes yeux vont maintenant se fermer."

Les parents sortent de la chambre et lui souhaitent de beaux rêves.



LA COCOTTE-MINUTE



Pour communiquer, utiliser des images aide à se représenter le sujet de la conversation.

Sur la base d'un mélange de langue des signes et de langages imagés, on peut retrouver plusieurs types de méthodes qui peuvent être déclinées sur plusieurs types de supports.

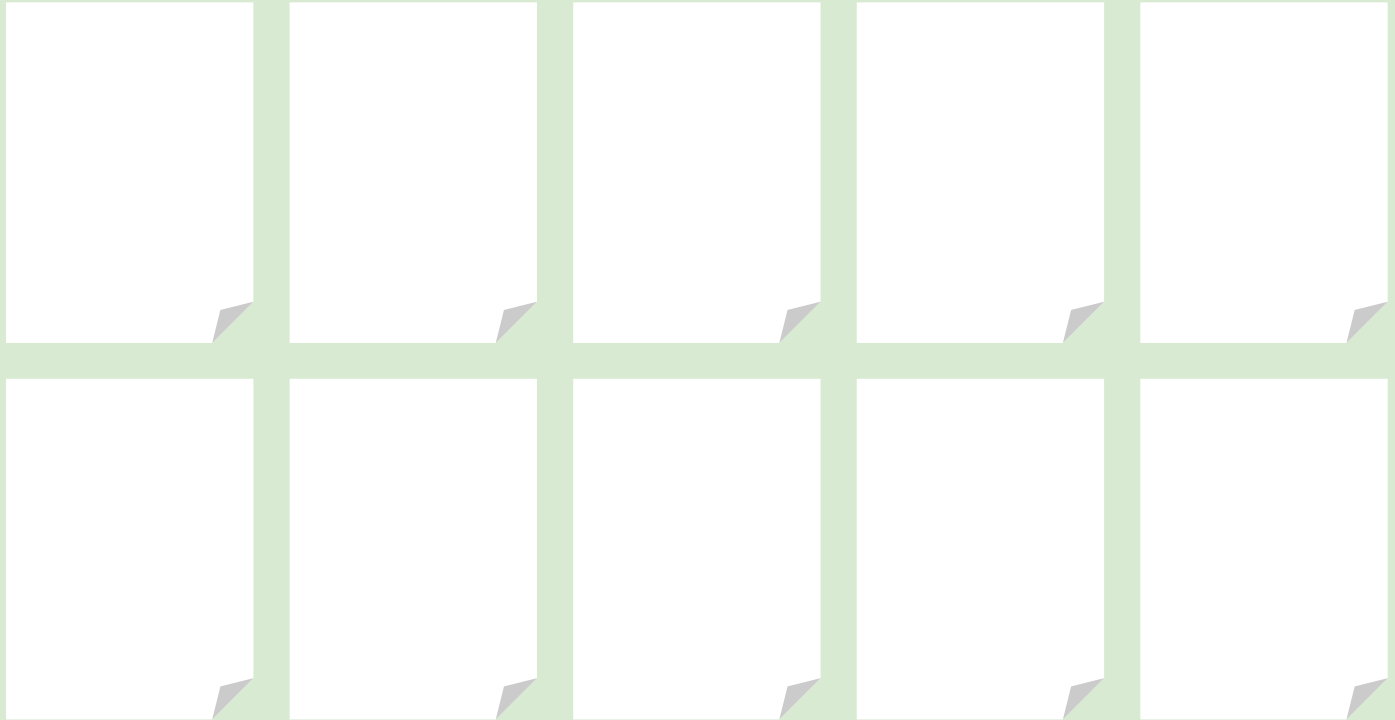
Par exemple, les méthodes PECS ou MAKATON sont utilisées, ré-utilisées ou adaptées aux besoins de chaque enfant.

On peut donc retrouver des pictogrammes dans des lieux clés pour représenter les routines. On peut aussi trouver des paquets de cartes reliées pour représenter des situations du quotidien lorsque l'enfant est en déplacement. Celui lui permet de communiquer ses besoins et idées sans recourir au langage oral.

“Toi aussi, dessine ta routine du matin !”



Dessine ta routine quand tu te réveilles le matin jusqu'à ce que tu ailles à l'école !



The image contains a 2x5 grid of ten blank white squares, each with a small grey shadow at the bottom right corner, suggesting they are pieces of paper or sticky notes. These squares are intended for a child to draw their morning routine from waking up to going to school.

LE PROJET POUR L'ÉCOLE

Épi fait découvrir à Loulou sa collection de lettres. Il a déjà vu le P en mousse à la récré, et il découvre maintenant tous les formats, toutes les couleurs et toutes les textures !

Ils s'amuse à écrire des mots, et Épi corrige gentiment les petites erreurs d'orthographe de Loulou.

Soudain, le visage d'Épi s'illumine ! Il a une idée pour le projet de français ! Il lui montre sur le tableau : A comme... "amis" et il les dessine tous les deux ensemble. B comme... "bâton de bois" ! Ils pourraient créer tout un alphabet illustré et inventer une histoire pour chaque lettre !

Choisis une lettre et raconte une histoire avec le plus de mots commençant par cette lettre.





amis

bâton

Épi et Loulou alternent les rendez-vous chez l'un et chez l'autre pour finir le projet. Les parents sont impressionnés par leur motivation.

Les deux amis se sont mis à créer des histoires pour chaque lettre de l'alphabet. L'histoire doit utiliser le plus de mots commençant avec la lettre choisie et parler d'un élève de l'école.

Par exemple: *“S pour semer. Sophie, la souris, soupire presque sans bruit. Elle doit semer des graines de sauge dans la serre de l'école. Mais le sac de semences s'est renversé dans le square de l'entrée. Sara, la salamandre, lui dit “Sophie, la sauge donnera du goût aux carottes dans la soupe, cela sera super, ne te fais pas de soucis.”*



C'est l'heure de présenter le projet à la classe. Il y a une histoire par lettre. Loulou fait l'acteur et joue les histoires: S pour Sophie la souris, C pour Cooper le castor chanteur qui joue de la cithare, L pour Laura le lama qui gagne à la loterie....

Épi est au comble du bonheur en voyant leurs histoires s'animer. Épi utilise les illustrations qu'ils ont créées ensemble pour rappeler à Loulou ce qu'il doit jouer.

Les camarades de classe découvrent qu'Épi n'est pas du tout dans sa bulle. En fait, Épi est passionné et créatif. Le spectacle est un vrai plaisir à voir et à entendre. Tout le monde adore !



VIVE LES LETTRES !

À la récréation, tout le monde ne parle que des lettres et des histoires d'Épi et Loulou !

Toute la semaine, les jeux à la récré ne tournent qu'autour des lettres. On modifie même les règles de jeux de la récré. Par exemple, pour jouer à cache-cache, on choisit une lettre et on ne peut se cacher que derrière des objets ayant cette lettre dans leur nom. Quand c'est la lettre P, les élèves se cachent derrière le piquet, le panneau, le pommier...

Épi devient le meilleur à tous les jeux alors tout le monde veut l'avoir dans son équipe mais il choisit toujours l'équipe de Loulou !



A la fin de l'année, les élèves veulent tous utiliser les histoires de Loulou et d'Épi pour faire un spectacle devant toute l'école et les parents.

Chacun se prépare : il faut alors créer les costumes, les décors et apprendre son rôle. Les enseignants aménagent le gymnase pour recevoir les parents et présenter le spectacle. Pour que tout le monde soit à l'aise, la lumière est réduite et on demande de chuchoter.

Les enseignants proposent au public de réciter l'alphabet entre chaque histoire, comme le fait Épi entre chaque cours pour faciliter sa concentration. Des micros pour les enfants sur scène et même des casques audio pour le public sont prévus pour que chacun trouve le volume sonore qui lui convient.



Toutes ces adaptations permettent à Loulou et Épi d'inviter leurs amis autistes qui peuvent désormais profiter du spectacle comme tout le monde.

Tout le monde est émerveillé et Épi le premier !

La journée se termine avec une méga bataille de lettres en mousse !



COLORIE ÉPI !



Autres contes de la collection “Tous ensemble à l’école”

- Tome 1 – Loulou, le petit nouveau à l’école
- Tome 2 – Épi, le petit hérisson autiste
- Tome 3 – Pomette et Foxy, la chevrette distraite et le renard hyperactif

Partenaire de cet ouvrage :

- Festival Eurêka, édition 2018, festivaleureka.ca

Titre : Épi, le petit hérisson autiste
Illustrations : Calouette et Diane SAM-MINE
Collection : “Tous ensemble à l’école”

© Cogni’Junior, 2018
ISBN XXX-X-XXXXX-XXX-X